

**INFOS PRATIQUES****Y aller**

En transports publics: de la gare de Sion, prendre le bus pour Lens. Arrêt de la poste.  
En voiture: sortie N° 27 Sion-Est sur l'autoroute Lausanne-Sierre. Suivre Saint-Léonard, puis monter à Lens par Flanthey. Parking de 3 h en zone bleue à côté du lac du Louché. Départ de la balade.

**Le parcours**

Compter 2 h 30 effectives de marche pour une boucle de 7 km sans réelle difficulté. Carte de l'OFT au 1:25000 N° 1286 Saint-Léonard.



Scannez pour obtenir l'itinéraire détaillé de cette balade.

**Se restaurer**

Les bistrotts de l'Union, du Monument et des Amis ont de plaisantes terrasses. Celui de l'Opale est actuellement fermé.

**Se renseigner**

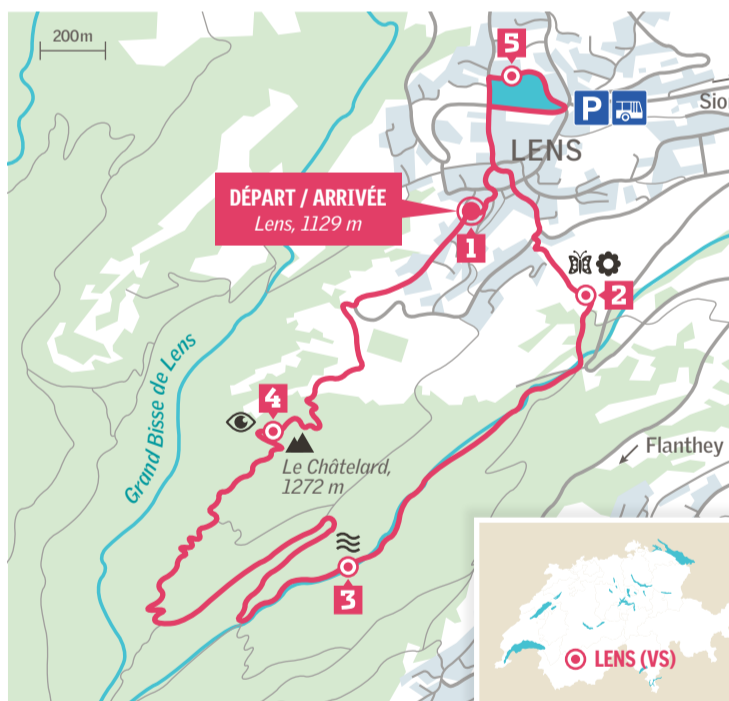
[www.lens.ch](http://www.lens.ch)

**BALADE** Sur un replat du coteau dominant Saint-Léonard, le bourg valaisan de Lens est baigné par le soleil. D'illustres peintres et écrivains ont été séduits et largement inspirés par ces lieux.

## Un belvédère sur la plaine du Rhône

Le charmant site du lac du Louché laisse augurer une magnifique balade. Derrière le village de Lens, les sommets valaisans encore maculés de neige ceignent d'un cadre grandiose le bourg lové dans le relief. Une fois que nous avons dépassé les dernières maisons, le sentier plonge dans une «dérupe» qui conduit au grand bisse de Lens. Le système d'irrigation séculaire est malheureusement asséché ce jour-là. Quant à l'étrange longue-vue installée au départ du chemin, elle dévoile le nom de chaque sommet au fil du balayage. Nous reprenons la marche et suivons le bisse dans son trajet vers la plaine, une saignée taillée dans la pente abrupte qui se perd dans une pinède. À la bifurcation conduisant à la statue du Christ-Roi, des informations évoquent l'étude que l'Institut fédéral de recherches sur la forêt et le paysage WSL mène dans ce milieu particulièrement aride. La montée en sous-bois nous offre une rare découverte: le limodore, une délicate orchidée. Puis après un long replat survolé par une escouade d'ascalaphes et de papillons, nous abordons l'ultime grimpée sous un soleil ardent. C'est entre les ramures des arbres que l'immense statue du Christ-Roi apparaît d'abord. Ce «Golgotha» qui domine Lens est un spectaculaire belvédère.

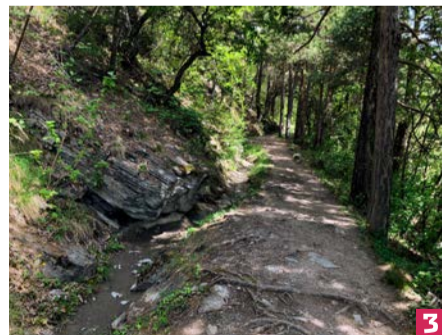
DANIEL AUBORT ■

**Une source d'inspiration**

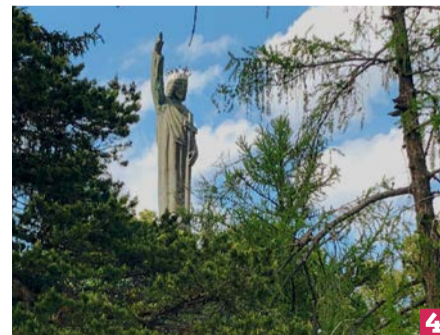
Au début du siècle passé, des artistes eurent un fort attrait pour Lens. L'un des premiers fut le peintre vaudois Albert Muret qui transmit sa passion des lieux à Charles Ferdinand Ramuz. L'écrivain y vécut deux ans, notamment lors de sa collaboration avec Igor Stravinsky pour le ballet opéra *L'histoire du soldat*. Les peintres Ferdinand Hodler, René Auberjonois, Oskar Kokoschka et Hans Erni s'inspirèrent aussi de ce site pittoresque.

**Royaume de la nature**

La biodiversité est magnifique aux abords du village. Aux trilles des oiseaux s'ajoute une multitude de fleurs et d'insectes aux couleurs vives. Difficile d'énumérer toutes les espèces, mais il vaut la peine de citer le cardinal, pour les papillons, ou cette *æschne isocèle*, grande libellule jaune bien éloignée de ses milieux de prédilection. Ainsi que cette étrange «asperge violacée»: il s'agit en réalité d'une orchidée, le limodore à feuilles avortées.

**Le grand bisse de Lens**

Il s'étend sur une longueur totale de 16,4 km, mais nous ne suivons qu'un tronçon facile de 1,5 km. Les ouvertures dans cette forêt abrupte couverte de pins offre de beaux coups d'œil sur la plaine. La construction de cet ouvrage qui capte les eaux de la Liègne et sert à alimenter les vignes et cultures d'ICogne, Lens, Montana et Chermignon, remonte à 1450. Peu après Lens, le tracé est déconseillé aux personnes souffrant de vertige.

**Œuvre monumentale**

Avec sa taille mesurant 30 mètres de haut, la statue du Christ-Roi en impose. Elle trône sur la colline du Châtelard, où elle a été inaugurée le 22 septembre 1935. Ce jour-là, plus de 4000 personnes ont accouru de tous les coins du canton pour observer cette œuvre. Elle a vu le jour grâce à l'initiative de Pierre Gard, chanoine du Grand-Saint-Bernard et prieur de Lens. Ce bien culturel régional célèbre le dix-neuvième centenaire de la mort du Christ.

**Au lac du Louché**

Avec ses eaux planes reflétant les montagnes qui s'alignent derrière le village de Lens, le petit lac du Louché est un site charmant pour une balade en famille. Il est manifestement très attractif aussi pour les pêcheurs. Tout juste sortie de l'eau, une truite frétille de près de 2 kg provoque des exclamations réjouies. Le permis de pêche (25 francs par jour) s'obtient à la boulangerie du village ou au kiosque de la gare de Crans-Montana.