



L'étang des Chauderets avec la Tour d'Aï en arrière-plan.

INFOS PRATIQUES

Y aller

En transports publics : depuis Collombey-Muraz (VS) ou Aigle (VD), ligne de bus pour Illarsaz-Village.

En voiture: sortie Aigle, prendre la direction Vionnaz, puis, au second rond-point, suivre Illarsaz. Parking au village à proximité des rives du Rhône.

Le parcours

Sans difficulté, en boucle de 8 kilomètres pour 2 heures de marche avec un dénivelé de +/- 50m. Le chemin des berges du Rhône permet de prolonger la randonnée. Carte de l'OFT au 1:25000 Monthey N° 1284.

Se restaurer

Plats sur demande et petite restauration au sympathique tea-room des Blés d'Or d'Illarsaz. Ouvert 7j./7. Tél. 024 481 69 69.

Se renseigner

Illarsaz et le Bochet: www.collombey-muraz.ch

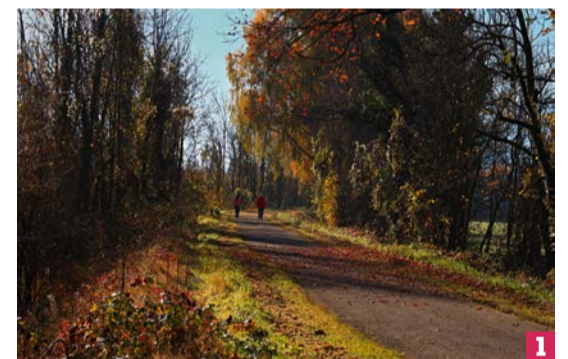
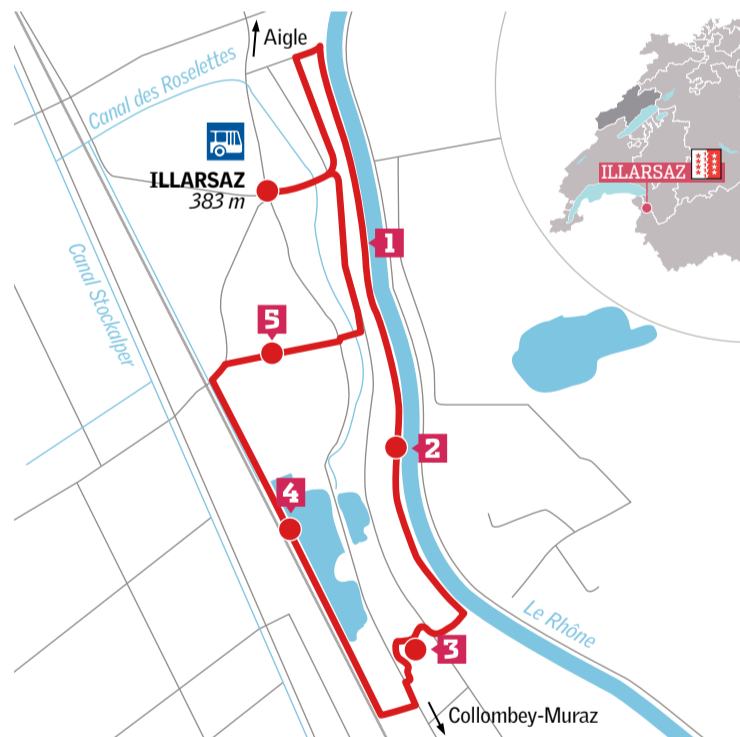
© PHOTOS DANIEL AUBORT

BALADE Avec un fleuve, un étang et de multiples canaux d'irrigation, l'eau nous accompagne à chaque pas de cette randonnée dans un Chablais valaisan encore paré des ors de l'automne.

Au fil de l'onde dans la plaine du Rhône

À mi-chemin entre les bourgs de Collombey-Muraz (VS) et d'Aigle (VD), cette boucle constitue un moment de détente dans des paysages qui respirent la tranquillité. Du village d'Illarsaz (VS), nous gagnons rapidement les rives du Rhône. Prisonnier de berges surélevées qui contiennent ses débordements parfois violents, le fleuve roule sans bruit. La végétation clairsemée passe du rouge au jaune or, soulignant ainsi les innombrables boules de gui accrochées aux arbres. Parmi bien d'autres espèces d'oiseaux, c'est un signe de la présence de grives, qui propagent ce végétal. On quitte bientôt le Rhône pour traverser la plaine où l'eau reste omniprésente dans des fossés et de multiples canaux de drainage. Le site aménagé du Bochet nous raconte la forêt alluviale, les modifications qu'apportaient dans le passé les divagations d'un Rhône encore sauvage. Plus loin, c'est le bruit typé d'un vol de cygnes qui retient notre attention. Les palmipèdes pâturent depuis de nombreuses années dans les champs de la région. Ils utilisent le vaste étang des Chauderets comme point de ralliement. Nous espérons encore apercevoir de petits échassiers qui squattent ordinairement le fossé inondé de Pré Quentin. Mais le jour de notre passage, ils étaient, eux aussi, en promenade.

DANIEL AUBORT ■



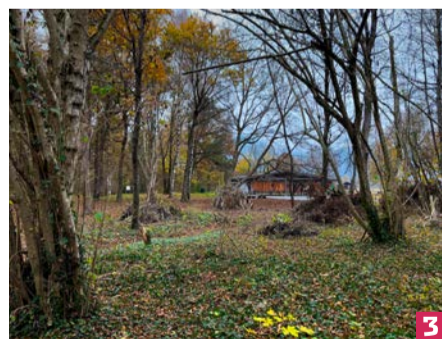
La digue du fleuve

Le Rhône se reconnaît au vert laiteux si particulier de ses eaux. Charriant des limons teintés de particules glaciaires, il nous semble bien inoffensif lorsqu'il glisse sans remous vers le Léman. La violence de ses crues oblige toutefois à la prudence. En septembre dernier, l'État du Valais a lancé de nouvelles mesures pour la troisième correction de son cours, notamment entre Vouvry et Massongex.



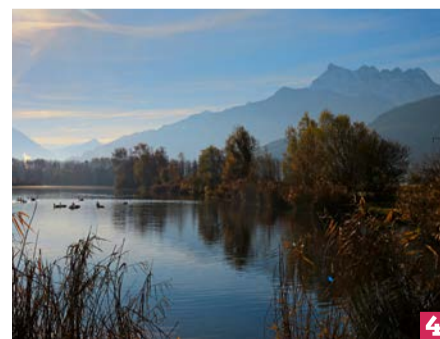
Une faune bien présente

Le cordon boisé qui habille la digue du Rhône séduit par le patchwork de ses couleurs comme par sa concentration d'animaux. Au pépiement de passereaux se joint l'appel de geais et de pies, ou parfois d'un pic. En y regardant de plus près, on remarque aussi une coulée de castors et la sente de blaireaux conduisant à leurs terriers. Deux espèces pas forcément bienvenues, leurs galeries minant le remblai bordant le fleuve.



Dans la forêt du Bochet

Vaste refuge, place de jeux pour les enfants et sentier forestier balisé: le site du Bochet est une agréable zone de détente. Restauré en 2016 et adapté à la mobilité réduite, le parcours qui le sillonne est riche d'informations sur les essences emblématiques d'une ancienne forêt alluviale. Les saules, aulnes blancs, peupliers grisards et chênes pédonculés prennent leurs aises sur ce qui fut l'un des anciens bras du Rhône.



L'étang des Chauderets

Le plan d'eau des Chauderets fait partie du chapelet d'une douzaine d'étangs situés dans la plaine du Rhône. Cette ancienne gravière est devenue le refuge de nombreux oiseaux aquatiques au terme de son exploitation. Sur cet étang bordé de roselière, on observe poules d'eau, foulques et divers canards qui en ont fait leur site de nidification. Le martin-pêcheur vient également y chasser.



À travers champs

La plaine du Rhône est entrecoupée de canaux destinés au drainage des champs. Sa traversée offre un joli coup d'œil sur les montagnes alentour. Catogne, massifs des Dents-de-Morcles et des Dents-du-Midi ne sont que quelques exemples de sommets bien connus des Chablais vaudois et valaisans. À cette époque, les pentes boisées qui s'étalent à leurs pieds sont encore habillées d'un roux piqué de jaune.