



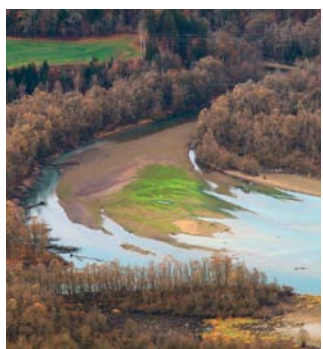
De la crête de l'Herbausa, le coup d'œil est imprenable sur la région bulloise, le lac de la Gruyère et le delta de la Sarine.

BALADE À l'entrée de la vallée de la Jogne qui conduit au col du Jaun, la commune de Châtel-sur-Montsalvens offre un remarquable éventail de paysages. De quoi s'en mettre plein les yeux.

Un belvédère sur la Gruyère

Faisant partie intégrante du parc régional d'importance nationale de Gruyère Pays-d'Enhaut, la région de Châtel-sur-Montsalvens est un paradis préalpin. Entre son point de départ du vieux château abandonné de Montsalvens jusqu'à la crête rocheuse de l'Herbausa, ce parcours prend rapidement de l'altitude. Ignorant un pied qui glisse sans cesse sur un abrupt sentier humide et une neige qui pourrait bien se mettre à tomber, nous sommes aimantés par un horizon allant s'élargissant. Rares sont en effet les belvédères qui offrent autant de paysages à embrasser que celui de l'Herbausa. Longues enfilades sur les vallées du Jaun et de l'Intyamon, vues plongeantes sur les lacs de la Gruyère et de Montsalvens et coups d'œil privilégiés sur le Moléson et le château de Gruyère incitent à prendre son temps avant d'entamer une descente facile qui prolonge le plaisir de la balade. La neige sera pour un autre jour!

DANIEL AUBORT ■



2. UN DELTA TRÈS DYNAMIQUE

Classée en réserve sur les plans national et international, la zone alluviale de la Sarine et de la Jogne qui alimente le lac de la Gruyère jouit d'une belle dynamique grâce aux crues brutales provoquées par les installations hydroélectriques de Broc.

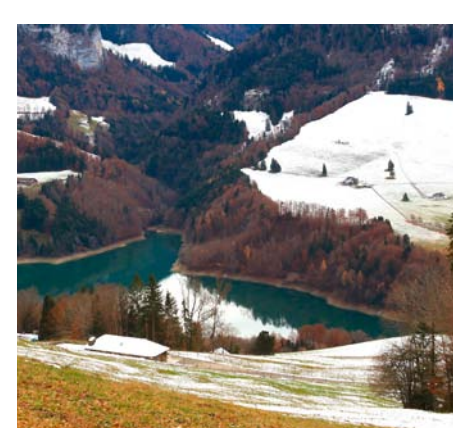
3. LES CRÊTES DU JURASSIQUE

Entrecoupée de pentes abruptes gagnées par la forêt, une barre rocheuse plissée domine le lac de la Gruyère. Du sommet de cette formation géologique du jurassique supérieur, dite du massif du Montsalvens, le point de vue sur la région est spectaculaire.



4. CHÂTEL-SUR-MONTSALVENS

Bien que le village soit de nos jours essentiellement construit de chalets récents, quelques vénérables demeures témoignent encore du charme de l'ancienne architecture locale de Châtel-sur-Montsalvens. Un balcon largement ouvert sur les Préalpes.



5. LE LAC DE MONTSALVENS

Le lac de Montsalvens est alimenté par la Jogne, qui se jette ensuite dans le lac de la Gruyère. Ce lac de retenue récolte les eaux d'un bassin versant de 173 kilomètres carrés et son barrage-voûte datant de 1921 est le premier du genre «à double courbure» sur le plan européen.

INFOS PRATIQUES

Y aller

En transports publics: En train jusqu'à Bulle, puis service de bus, ligne N° 260 Bulle-Jaunpass. Arrêts de Chésalles (ruine du château) ou Restaurant à Châtel-sur-Montsalvens. En voiture: sortie Bulle sur l'autoroute Vevey-Berne, prendre la direction Broc - Charmey. Quelques places de parc au lieu-dit Chésalles (à 5 min des ruines du château) au bas du village de Châtel-sur-Montsalvens.

Le parcours

Boucle de difficulté moyenne, de 2 h 15 de marche pour 6 km et un dénivelé de +/- 380 m. Quelques passages de la montée à l'Herbausa sont très raides et extrêmement glissants par sol mouillé. Bonnes chaussures et bâtons de marche recommandés. Prévoir pique-nique. Carte OFT au 1:25 000 N° 1225 Gruyère.

Se restaurer

De nombreux restaurants à Broc ou Charmey.

Se renseigner

Châtel-sur-Montsalvens/tourisme: www.chatel-montsalvens.ch

© PHOTOS DANIEL AUBORT

1. LES RUINES DU VIEUX CHÂTEAU

Construit au XII^e siècle sur la route qui mène au col du Jaun, le château de Montsalvens servit de poste de garde contre les invasions germaniques. Ceinturés par la forêt, son donjon et quelques pans de murs d'enceinte en ruine subsistent depuis près de 350 ans. Il a toutefois été modestement restauré pour accueillir la troupe qui l'occupait durant la dernière guerre.

