



En fin d'été, la végétation des marais de la réserve des Tenasses se pare de magnifiques teintes chaudes.

**BALADE** Sur les hauteurs de Blonay (VD), les marais des Tenasses ont l'attrait de paysages nordiques. À découvrir après une brève ascension au sommet des Pléiades, offrant une vue plongeante sur le Léman, le Moléson et le Jura.

# Des tourbières où la magie opère

Plutôt que de commencer par cette pépite, c'est pour conclure notre balade que nous garderons la réserve naturelle des Tenasses. Entourés de crêtes boisées qui nous masquent les paysages lointains, il nous faut avaler un dénivelé de 200 mètres pour atteindre Les Pléiades, puis la longue échine arrondie de la Châ. À partir de la crête, les belvédères se succèdent, entrecoupés par les agréables diversions que nous offrent le massif boisé et son ombrage apprécié. Du Léman aux crêtes du Jura, vers le sud et l'ouest, puis du Vanil-des-Artses au Moléson en direction du nord-est, de brefs arrêts nous permettent de jouir d'une étonnante diversité paysagère. Ayant dépassé la ferme de Prantin, nous voilà déjà au cœur du marais des Tenasses. Où nous ne serions pas étonnés de surprendre elfes et nymphes cachés derrière les troncs tortueux de pins éparpillés dans une végétation très colorée.

DANIEL AUBORT ■

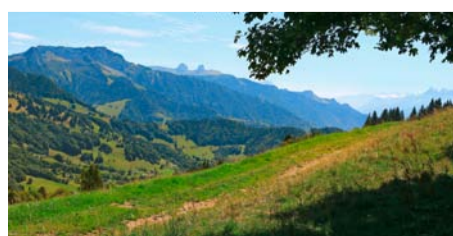


## 2. TOITS DE BARDEAUX

L'arrière-pays blonaysan et la Veveyse sont riches de vieux chalets couverts de tavillons, ces planchettes d'épicéa ornant toits et façades. Ils côtoient des granges aux lattes de bois noircies par les ans et des fermes aux allures de maisons fortifiées. Carrée, celle du Prantin remonte au XVIII<sup>e</sup> siècle.

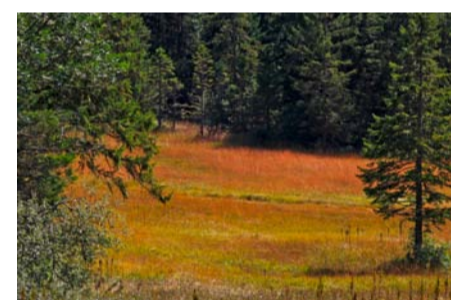
## 1. HORIZONS CHANGEANTS

Au fil de ce parcours, les panoramas changent sans discontinuer. Aux ouvertures sur le bassin lémanique, puis aux contreforts des Rochers-de-Naye succèdent l'étendue du Plateau suisse, le Jura et les sommets préalpins du canton de Fribourg. Un étonnant panel de paysages qui ceignent et ajoutent encore au charme un peu confidentiel de la réserve naturelle des Tenasses.



## 3. BEAUTÉS CARNIVORES

La floraison de plusieurs espèces de plantes carnivores se succède dans le haut marais des Tenasses. Les premières à apparaître sont les grassettes aux feuilles basales collantes qui capturent les insectes, puis les rossolis à feuilles rondes qui procèdent de même avec leurs filaments dotés de gouttelettes agissant comme des tentacules. En fin d'été, seule reste visible la sarracénie pourpre, une plante importée d'Amérique du Nord. Ses feuilles en forme d'ouïe, remplies d'eau et garnies de poils, piègent et digèrent les insectes, incapables d'en ressortir.



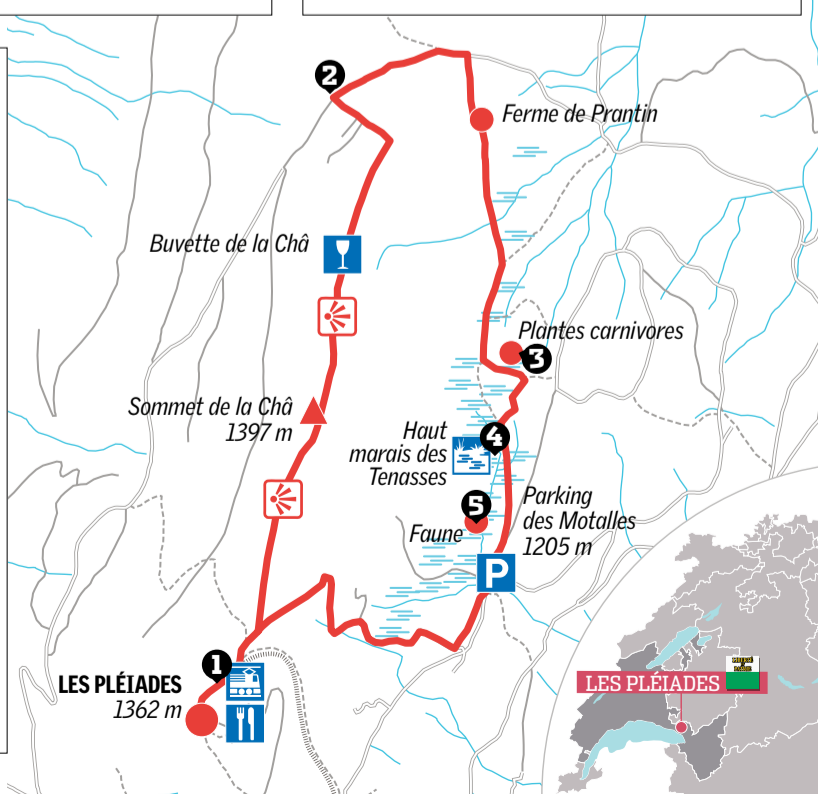
## 4. MARAIS DE VALEUR

Le site des Tenasses se répartit en trois zones distinctes de marais, soit le haut marais, qui correspond au cœur de la tourbière bombée, les bas marais de pentes et la ceinture de bas marais plats. Exploité durant quelques années pour sa tourbe à la fin du XIX<sup>e</sup> siècle, puis dans un second temps lors de la Seconde Guerre mondiale, le site des Tenasses a été acheté en 1931 par l'Université de Lausanne afin d'en faire à la fois une zone d'étude et une réserve naturelle protégée pour sa flore.



## 5. LÉZARDS ROIS

Papillons, criquets et autres araignées abondent dans les différents marais des Tenasses. Une profusion d'insectes dont se nourrit le lézard vivipare qui squatte volontiers la passerelle de bois traversant la réserve naturelle. L'espèce a en effet une préférence pour les lieux humides comme les tourbières, les landes à bruyère ou les prairies détremées, à la différence des autres lézards européens qui préfèrent les milieux chauds et secs. Pics, chouettes et martres sont aussi présents dans la forêt.



## INFOS PRATIQUES

### Y aller

En transports publics: Train à crémaillère Vevey-Les Pléiades (41 min). En fin de balade, rejoindre à pied Les Pléiades ou l'arrêt de train Lally.

En voiture: Sortie Vevey sur l'autoroute Lausanne-Sion.

Suivre Blonay, puis Les Pléiades. Grand parking aux Motalles, au bas de la réserve des Tenasses.

### Le parcours

Itinéraire en boucle, sans difficulté. Compter 1 h 45 de marche effective et un dénivelé de +/- 200 m pour une longueur de 6 km. Comptez le double de temps avec les arrêts pour admirer les nombreux panoramas et faire le tour de la réserve sur la passerelle de bois. Carte de l'OFT au 1:25 000 N° 1244 Châtel-Saint-Denis

### Se restaurer

Le Restaurant de la Châ, à 20 minutes de marche de la gare des Pléiades, est ouvert jusqu'à mi-novembre, de 9 h 30 à 18 h 30, de 10 h à 16 h 30 du jeudi au dimanche. Tél. 021 943 14 76.

Le Restaurant des Pléiades est ouvert du mercredi au dimanche de 9 h 30 à 18 h 30. Tél. 021 926 80 70

### Se renseigner

www.lespleiades.ch